



**Restaurátorský průzkum a návrh na restaurování
kovových prvků sochy sv. Eligia
– berly a kotvícího systému
sloup Nejsvětější Trojice, Riegrovo náměstí, Kroměříž**



I. Lokalizace památky:

1. Okres: Kroměříž
2. Obec: Kroměříž
3. Adresa: Riegrovo náměstí
4. Název objektu, jehož součástí je rest. dílo: sloup Nejsvětější Trojice
5. rejstříkové č. památky: 39566 / 7-6009
6. Název restaurované památky: berla a kotvící systém sochy
sv. Eligia





II. Údaje o památce:

1. Název památky: berla a kotvicí systém sochy sv. Eligia
2. Autor:
3. Datace: 1725
4. Materiál, technika: Fe, zlacení
5. Rozměry:

berla: Fe, průměr tyče = cca 28 mm, délka: cca 2000 mm, průměr ozdobné voluty horní části berly = cca 200 mm

kotvicí systém: pravděpodobně ocelový čep kotvicí sochu k soklu

6. Předchozí známé rest. zásahy: 1889, 1934, 1957, 1999

III. Údaje o akci:

1. Vlastník: Město Kroměříž
2. Investor: Město Kroměříž
3. Návrh na restaurování vypracován: září 2018

IV. Popis stavu památky:

Socha sv. Eligia, v oděvu biskupa s mitrou na hlavě, drží v pravé ruce biskupskou berlu s volutovitým zakončením. Berla je vyrobena z Fe tyče o průměru cca 28 mm a celkové délce cca 2000 mm. Berla je k soše přichycena pomocí drátu o průměru cca 5 mm do pláště světce, do sloupu je pak berla zapuštěna a zakotvena do kamene.

Na berle je patrné větší množství nejen mikroskopických trhlin (viz příložená fotodokumentace). Drobné defekty v podobě jemně prorůstající koroze jsou silněji patrné v záhybech listů voluty.

Socha je kotvena k soklu pravděpodobně ocelovým čepem.

V. Restaurátorský pracovní postup:

Berla sochy Eligia

- Bude provedena podrobná fotodokumentace.
- Označení atributu, polohy a způsobu uchycení.
- Bude provedena demontáž berly ve spolupráci s kamenosochařem a převoz do restaurátorské dílny.
- Berla bude nově povrchově ošetřena a přezlacená. Materiál bude šetrně očištěn od poškozených povrchových úprav a korozivních produktů. Toto bude provedeno





mechanickou cestou, a to tryskáním jemným skleněným abrazivem za použití tlaku v kompresoru nejvýše 1,5 atm., aby nedošlo k poškození. Poté bude povrch dočištěn kartáčem a škrabkami – skalpelem. Po důkladném mechanickém očištění bude povrch ošetřen chemickou cestou za použití tohoto přípravku:

Benzyl-alkohol, kyselina citronová, Ethanol, technický benzin, technický petrolej, solventní nafta a větší příměs Taninu.

- Na místa silně napadená korozí se bude tato směs aplikovat vícekrát a opakovaně dojde i k mechanickému čištění.
- Provedení celkové revize - případné trhliny v kovu budou vyspraveny mosaznou pájkou.
- Povrchová úprava bude provedena následujícím postupem:
- Povrch bude ošetřen dvěma nátěry. První, základní bude proveden olejovou barvou ve dvou vrstvách. Vrchní nátěr bude proveden olejovo-syntetickou barvou.
- Následné pozlacení bude provedeno trojitým věžovým plátkovým zlatem, ryzosti 23,75 karátu.
- Po kompletní renovaci bude provedena zpětná montáž na původní místa, a to rovněž ve spolupráci s restaurátorem kamene.
- Veškeré restaurátorské práce budou probíhat ve spolupráci s pracovníky NPÚ, kamenosochařem a investorem.
- Na závěr bude vypracována závěrečná restaurátorská zpráva, včetně podrobné fotodokumentace, použitých materiálů a pracovních postupů.

Kotvící systém – pracovní postup:

- V případě demontáže sochy sv. Eligia a jejího restaurování v ateliéru kamenosochaře bude provedena revize kotvícího čepu a v případě zjištění koroze bude provedena jeho výměna za nový z nerez oceli.
- Fe drát kotvící berlu k ruce světce bude ošetřen jako Fe část berly, mimo provedení pozlacení.
- Závěrem bude vypracována restaurátorská zpráva včetně fotodokumentace, použitých materiálů a restaurátorské technologie.

V Olomouci dne 24. 9. 2018

Jiří Běhal

Rest. licence MK. ČR. č. 5.603/95

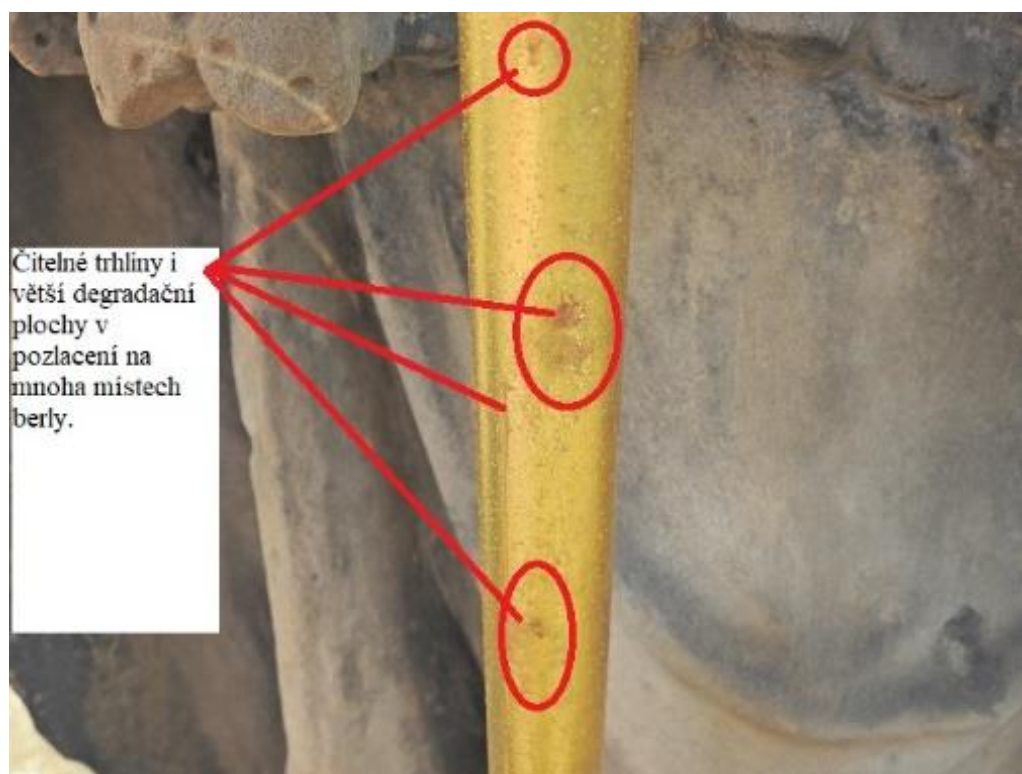
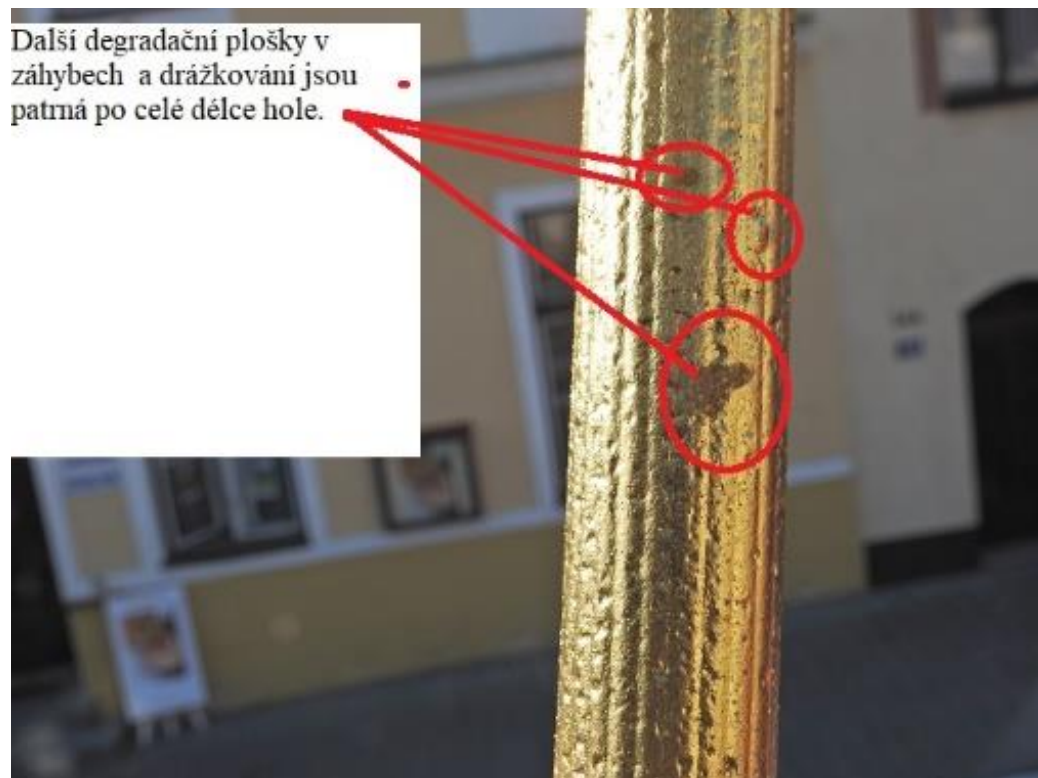






UMĚLECKOKOVÁŘSKÉ A RESTAURÁTORSKÉ PRÁCE

JIŘÍ BĚHAL





UMĚLECKOKOVÁŘSKÉ A RESTAURÁTORSKÉ PRÁCE

JIŘÍ BĚHAL

